

# 國立聯合大學 場地標租契約書

廠商名稱	永昌製茶廠
契約標的	國立聯合大學教學茶園場地標租案(六年)
案 號	107M17
契約價金	新臺幣 300 萬元 整 (6 年)
履約期限	107 年 10 月 9 日起至 113 年 10 月 8 日止
請購單位	總務處採購保管組

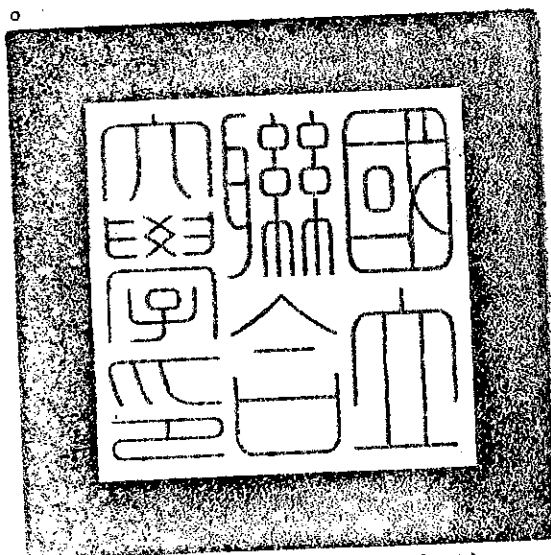
### 招標投標及契約文件

本文件為機關或機構(以下簡稱機關)參考政府採購法(以下簡稱本法)招標、廠商投標及機關決標後簽訂契約三用文件。招標時由機關使用招標欄位並備齊招標文件後依規定招標；投標時由廠商使用投標欄位並備齊投標文件後依規定投標；決標後由機關使用決標欄位並附具必要之招標、投標及決標文件依規定蓋章後即完成與得標廠商之簽約手續，不必再經得標廠商簽名或蓋章，並以機關蓋章之日為簽約日。

### 招標機關招標如下(以下各項由招標機關填寫並簽署招標)

- 一、標租案號：107M17
- 二、招標機關名稱：國立聯合大學
- 三、招標機關地址：苗栗市南勢里聯大二號
- 四、招標機關聯絡人(或單位)：總務處採購保管組彭慶澧先生  
電話：037-381000 轉 1338 傳真：037-381339
- 五、招標標的名稱及數量摘要：國立聯合大學教學茶園場地標租案(六年)
- 六、收受投標文件場所之地址：郵寄或親送本校收發室簽收。
- 七、收受投標文件之截止日期：民國 107 年 9 月 3 日下午 4 時 0 分止。
- 八、其他事項如附件。

招標機關蓋章：



日期：中華民國 107 年 10 月 17 日

投標廠商投標如下(以下各項由投標廠商填寫並簽蓋印)

- 一、投標廠商名稱：永昌製茶廠
- 二、投標廠商地址：
- 三、投標廠商負責人
- 四、投標廠商聯絡人
- 五、投標廠商營業登
- 六、投標總標價：國立聯合大學教學茶園(勿地保里茶園(八十)

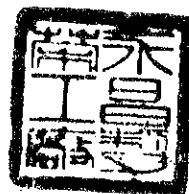
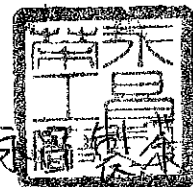
新 台 幣	佰萬	拾萬	萬	仟	佰	拾	元	整
	3	0	0	0	0	0	0	

(招標文件允許以外幣報價或以單價決標者，請自行調整)

【廠商投標標價金額低於報價最下限：6年租金不得低於新臺幣 270 萬元(未稅)，每年新臺幣 45 萬元整(未稅)，低於視為不合格標，不予加價機會。】

七、其他事項如附件。

投標廠商章及負責人章(外國廠商則由有權人簽署)：



陳仁康



日期：中華民國 107 年 8 月 20 日

招標機關決標簽約如下(以下各項由招標機關填寫並簽署後完成簽約)

一、契約編號(無者免填)：107M17

二、決標標的名稱及數量摘要：國立聯合大學教學茶園場地標租案  
(六年)

三、履約期限：107年10月9日至113年10月8日。

四、增購權利：廠商履約良好，本校得同意延長2次各2年。

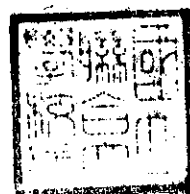
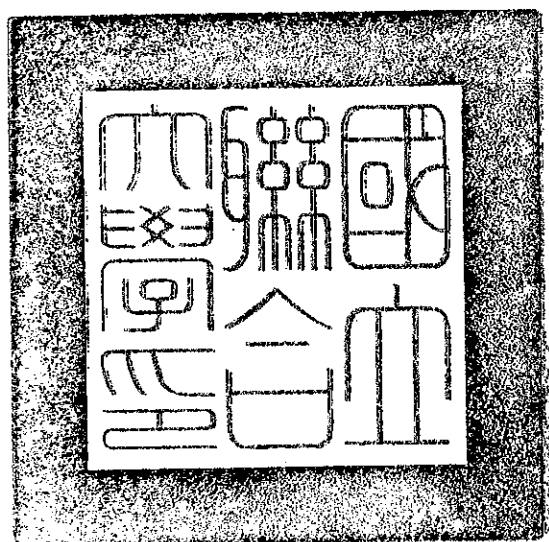
契約金額：

新 台 幣	佰萬	拾萬	萬	仟	佰	拾	元	整
	3	0	0	0	0	0	0	

(招標文件允許以外幣報價或以單價決標者，請自行調整)

五、其他事項如附件。

招標機關蓋章：



日期：中華民國 107 年 10 月 17 日

# 農業用地租賃契約書

立契約書人

甲方：國立聯合大學

乙方：永昌製茶廠

茲因甲方農業用地出租予乙方使用種植茶作物，經雙方同意約定條款如下：

## 第一條 土地標示

甲方將座落於苗栗市聯大段 902、903 及 1122 等 3 筆地號，面積 55993.51 平方公尺，提供乙方經營種植茶作物之用。

縣市	鄉鎮市	區小段	地號	面積	用途	備註
苗栗縣	苗栗市	聯大段	902	2081.41	茶園	
苗栗縣	苗栗市	聯大段	903	11138.80	茶園	
苗栗縣	苗栗市	聯大段	1122	42773.30	茶園	

## 第二條 租賃用途

- 一、本契約土地限供作種植茶使用，非種植指定作物期間僅能種植綠肥。【若欲變更原指定作物，須經本校同意（註：不同意變更種植管制作物），並視變更作物種類及項目，得酌增收 5 % 租金，且草皮、苗木等易帶走土壤等作物，須再另加收土壤維護費用。】
- 二、本契約土地得依農業發展條例第 8 條之 1 第 1 項規定，設置以竹木、稻草、塑膠材料、角鋼、鐵絲網或其他材料，搭建無固定基礎之臨時性與農業生產有關之設施，不另計費。若乙方依「申請農業用地作農業設施容許使用審查辦法」申請非農業生產設施或生產需要，而需興建簡易固定基礎建物時，乙方應先將該設施之構圖、規格、使用材料種類及建造金額等資料，報經甲方同意後，方得辦理，上開面積須另行計收權利金，如需申請建築執照或雜項執照等，需依相關規定申請，所需費用均由乙方自行支應，並於契約期滿非經甲方同意不得拆除。
- 三、本契約土地，乙方不得用作前 2 款規定以外之使用，例如：農舍、畜牧設施、養豬設施、養殖設施、林業、休閒農業設施、綠能設

施、堆置收納營建剩餘土石方、水庫、河川淤泥資源再生利用處理設施、採取土石、公用事業設施、養殖漁業及牧場等使用，且不得從事營利商業、住宅、工廠或其他非農業使用行為。

- 四、租賃期間，本契約土地及周邊農路，乙方不得提供予他人通行使用，若提供予他人通行使用，均視為違約。
- 五、租賃期間，乙方未經甲方同意供畜牧等業者作為沼渣、沼液肥份用地，甲方得依本契約第 10 條之規定辦理。
- 六、租賃期間，乙方與畜牧等業者共同申請作為沼渣、沼液肥份計畫用地，除應經甲方同意及並依本契約第 18 條規定辦理外，並應於甲方同意之日繳納污染防治費保證金新臺幣 5 萬元整，其繳納及退還方式依第 5 條第 1 款及第 2 款之約定辦理。
- 七、租賃期間，乙方種植本契約約定以外之管制作物者，甲方於下一期標租時，不給予乙方優先承租權。

### 第三條 租賃期間

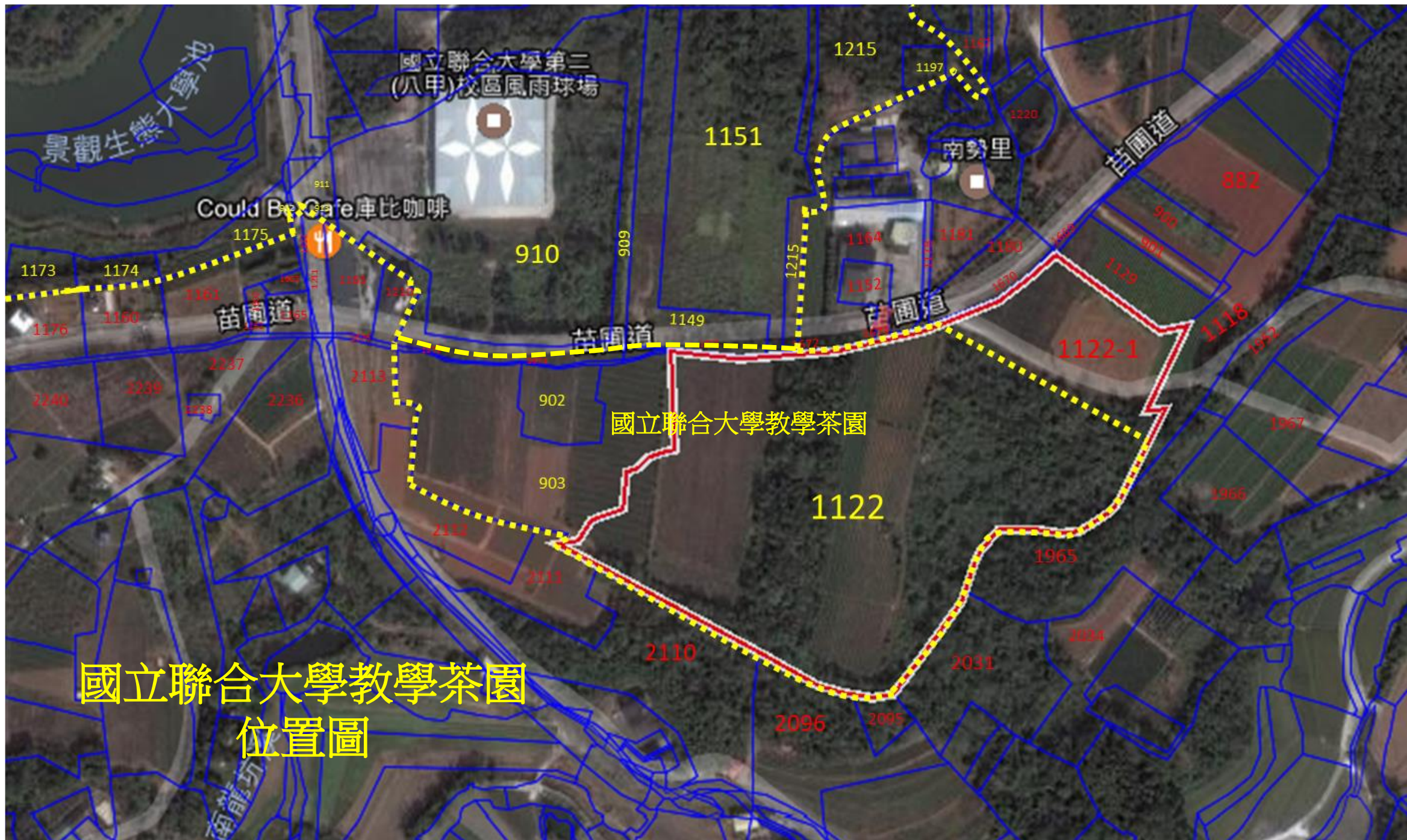
- 一、本契約期間自 107 年 10 月 9 日起至民國 113 年 10 月 8 日止，共計 6 年（原租賃期限與簡易固定建物租賃期限相同）。本契約於租期屆滿時當然消滅，乙方不得主張民法第 451 條及土地法第 109 條規定之適用。
- 二、乙方因天然災害、氣候因素，或其他不可抗力因素，導致在植作物無法於租賃期限內完成採收，而需延長租期者，應於契約屆滿前 3 個月向本校提出申請（若申請部分面積之展延，則以一次為限，且面積至少須達承租面積四分之一以上；惟面積超過四分之三時，得全部辦理展延。），在不得重新種植前提下，每次延長期間不得超過 6 個月，延期之租金應按原租金增收 20%，再次展延租金須較前次展延租金增加 10%（申請展延以 2 次為限）。
- 三、本契約租期屆滿重新標租，且仍供耕作使用時，乙方如有續租之需要，應於租期屆滿前提出續租申請續租 2 次每次 2 年，於未有

國立聯合大學  
教學茶園場地招租案

# 國立聯合大學教學茶園位置圖









# 國立聯合大學教學茶園規劃圖

